



WAMP & WAMF

INTRODUCTION

L'Afrique de l'Ouest est la région d'Afrique la plus diversifiée sur le plan écologique, avec de nombreuses écorégions et ses forêts côtières (forêt guinéenne d'Afrique de l'Ouest) reconnues dans le monde entier comme un point chaud de la biodiversité. Pourtant, la recherche sur les petits mammifères en Afrique de l'Ouest reste descriptive, avec des lacunes dans les connaissances écologiques et évolutives qui entravent la conservation, toujours limitée par la capacité des pays et peu ou pas de financement pour les scientifiques et les défenseurs de l'environnement.

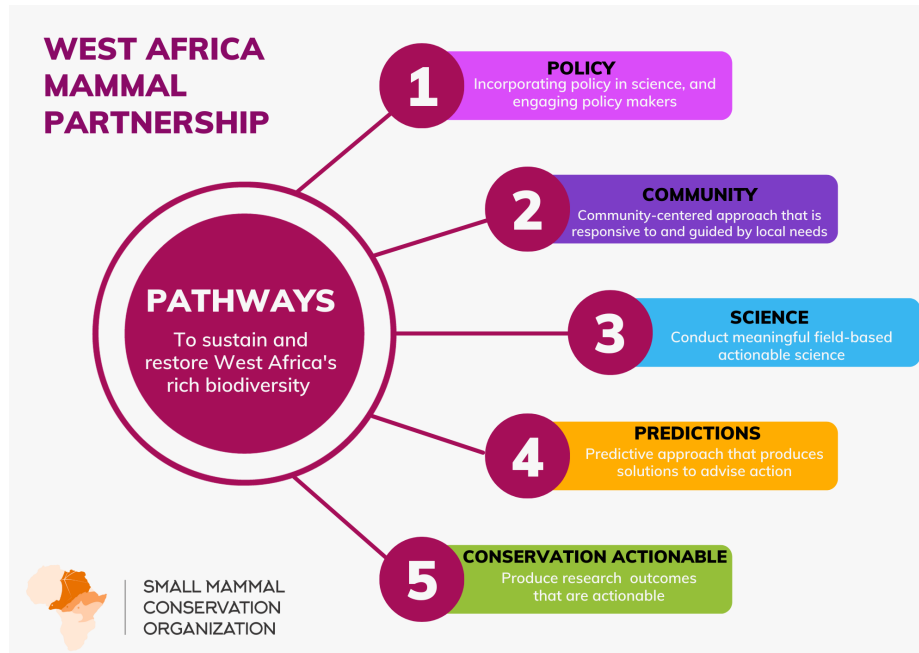
Par conséquent, l'Afrique de l'Ouest est la prochaine frontière en Afrique pour la science de la biodiversité et le renforcement des capacités pour les petits mammifères, en particulier les groupes négligés tels que les chauves-souris, les rongeurs, les pangolins, etc. La limitation de la recherche à l'échelle régionale, associée à la nature transfrontalière de la crise de la biodiversité, a un impact sur notre capacité à protéger les petits mammifères à l'avenir, d'où l'urgence d'une collaboration régionale.

Les programmes West Africa Mammal Partnership (WAMP) et Fellowship (WAMF) ont été mis en place pour combler ces lacunes par de multiples voies qui, ensemble, infléchissent la courbe de la perte de biodiversité dans les régions, sauvegardant ainsi un avenir pour les petits mammifères en Afrique de l'Ouest. Le programme est fermement engagé dans le principe de générer et de construire sur des preuves de conservation pour conduire des efforts d'intervention efficaces. Le Partenariat pour les mammifères est une collaboration multirégionale et internationale entre des institutions et des universités.

notre principe est de consacrer du temps à la conception, à la collecte de fonds, à l'exécution et, en fin de compte, à la publication de recherches originales qui font progresser les connaissances en biologie intégrative, en se concentrant sur l'évolution, l'écologie et la conservation des mammifères. Les partenaires régionaux collaborent entre eux et avec des scientifiques internationaux pour concevoir et collecter des fonds pour des projets transfrontaliers collaboratifs. Les projets transfrontaliers ont été examinés lors d'une réunion récente et une collecte de fonds est actuellement en cours pour soutenir leur mise en œuvre. Les scientifiques internationaux se sont engagés à fournir des conseils conceptuels qui complètent l'expertise des superviseurs nationaux.

La bourse Mammal est organisée par un partenariat, qui est prêt à responsabiliser les étudiants de troisième cycle grâce à une formation intensive sur le terrain, un mentorat

axé sur les besoins et une mise en réseau, formant ainsi la prochaine génération de scientifiques et de défenseurs de l'environnement pour assurer l'avenir de la biodiversité dans leur pays d'origine. Cette bourse stimulera la recherche régionale multidisciplinaire et collaborative pour la conservation des petits mammifères, qui sont souvent négligés dans la région. Elle est actuellement financée par des dons généreux de la Fondation Otterfonds, de Future for Nature et de donateurs privés.



En outre, les partenaires régionaux du pays recrutent et supervisent conjointement les boursiers dans le cadre de projets existants. Les boursiers sont soutenus par la collaboration entre les partenaires locaux et internationaux (WAMP). Les boursiers reçoivent le soutien de mentors nationaux et internationaux. Outre le mentorat, le programme propose une formation aux techniques pratiques de terrain, des cours de remise à niveau dans des domaines écologiques spécialisés et des compétences telles que les SIG, les statistiques et les techniques moléculaires. Les boursiers reçoivent également une mini-subvention et ont accès à du matériel.

CONTEXTE HISTORIQUE

En 2019, le premier Nigerian Mammal Fellowship a pris racine au Nigéria, porté par la vision de SMACON de cultiver l'expertise locale en matière de conservation et de recherche. Cette édition pionnière a accueilli exclusivement des étudiants nigériens, favorisant une base de renforcement des capacités et de collaboration. Cette première édition a été bien accueillie et sursouscrite, avec un nombre important d'appels à l'inclusion de la part d'étudiants de toute la région. Reconnaisant la valeur et l'opportunité d'un impact régional, SMACON a élargi la géographie du programme pour

la prochaine itération en 2022 (longtemps suspendue en raison de COVID). La bourse de recherche sur les mammifères d'Afrique de l'Ouest était née.

L'évolution de la bourse en une initiative régionale a catalysé la formation de partenariats institutionnels stratégiques. Il était clair que la capacité régionale à long terme nécessitait un consortium de partenaires régionaux, chacun engagé dans l'objectif commun de la conservation de la biodiversité dans la région. En outre, l'impératif croissant de relever les défis de la biodiversité à plus grande échelle exigeait des collaborations qui transcendent les frontières nationales et rassemblent des perspectives et des points de vue divers dans toute la région.

Cette approche collaborative a non seulement amplifié la portée de la bourse, mais a également lancé un solide réseau d'alliances transfrontalières comprenant des universitaires, des défenseurs de l'environnement et des décideurs politiques. Le partenariat, né d'une préoccupation commune pour la richesse écologique de l'Afrique de l'Ouest, incarne un effort collectif visant à concevoir des solutions innovantes, à faire face aux menaces pesant sur la biodiversité et à promouvoir des pratiques de conservation durables dans les divers paysages de la région.

Dans cette troisième itération, les partenaires et les collaborateurs internationaux sont prêts à déployer un programme de mentorat plus approfondi tout en lançant un programme transfrontalier pour la première fois.



Q~ Qu'est-ce que FMAO (West African Mammal Fellowship) qu'est-ce que c'est ?

Ce programme vise à renforcer les capacités de recherche sur les petits mammifères et les compétences en matière de conservation des étudiants de troisième cycle d'Afrique de l'Ouest, ce qui est réalisable en deux étapes : **(1)** Un cours en classe et sur le terrain **(2)** Programme de mentorat.

Q ~ Qui doit poser sa candidature ?

Étudiants de troisième cycle récemment inscrits dans des institutions partenaires en Afrique de l'Ouest et souhaitant développer une carrière dans la recherche et la conservation des petits mammifères.

Q ~ Quand dois-je postuler ?

Tous les deux ans, un appel à candidatures est lancé. L'appel actuel sera ouvert et clôturé en janvier 2024.

Q ~ Quand aura lieu le prochain cours sur le terrain ?

Du 9 au 24 mars 2024

Q ~ Quelle est la nature du cours en classe et sur le terrain ?

Il s'agit d'un cours intensif de deux semaines, tous frais payés, avec des conférences de remise à niveau sur des sujets allant de l'écologie de terrain et de la biologie de la conservation à la conception de projets et à la communication scientifique. Il comprendra également des discussions sur le terrain et des sessions d'enquête sur le piégeage de taxons spécifiques, les techniques d'enquête et plus encore. À la fin du cours, les participants sont censés appliquer le contenu du cours et les techniques de recherche pour concevoir leur projet de recherche.

Q~ Qu'est-ce qui se passe après le stage ?

Deux semaines après la formation, les participants doivent soumettre leurs projets ou propositions pour évaluation. Seuls les participants dont les projets sont bien conçus seront acceptés pour un mentorat et deviendront des boursiers.

Q~Qu'est-ce que je vais gagner en participant au cours ?

En tant que boursier, vous serez encadré par votre superviseur institutionnel et par un mentor international tout au long de votre programme d'études supérieures. Vous pourrez également bénéficier de prêts de livres et d'équipements, d'une mini-subvention pour commencer votre enquête sur le terrain et, bien sûr, de l'opportunité de construire un réseau pour la vie.

Q - Le programme de mentorat est-il une opportunité à vie ?

Non, cette bourse est attribuée pour la durée de vos études de troisième cycle. Elle prend fin lorsque tous les travaux de terrain et de recherche sont terminés, avant

que l'étudiant n'obtienne son diplôme. Après la bourse, la poursuite de la collaboration avec les mentors est souhaitée et encouragée, mais les organisateurs cesseront d'apporter un soutien supplémentaire.

Q~ Quelle est la fréquence de mes rencontres avec mes superviseurs/mentors ?

Les boursiers sont censés entretenir une relation professionnelle avec leurs superviseurs/mentors, mais ne les surchargez pas. Un délai minimum de deux semaines est attendu lorsque les boursiers demandent une aide pour des propositions de subventions, des analyses de données, des commentaires sur des projets de thèse/manuscrit et des demandes de références. Il incombe au boursier d'éviter les rappels fréquents, mais de s'efforcer de rappeler aux mentors les échéances et autres.

Q~ Les boursiers sont-ils autorisés à interagir avec d'autres mentors ?

Certainement ! La FMAO a été créée pour la mise en réseau. Les boursiers font partie d'un réseau diversifié de pairs, de partenaires et de mentors. Il est donc fortement encouragé de s'engager avec d'autres personnes en dehors de son système de soutien principal de mentors. Toutefois, les boursiers sont encouragés à consulter leurs mentors principaux avant de s'engager ou de modifier leurs questions ou orientations de recherche.

Q~ Quelle est la durée stipulée pour contacter un mentor afin d'obtenir de l'aide ?

Les demandes de renseignements doivent être envoyées au moins deux semaines à l'avance, sauf indication contraire de la part de votre mentor.

Q~ Quel est le montant maximum de la subvention que je peux demander dans le cadre de cette bourse ?

En fonction des décisions du jury, chaque boursier recevra probablement entre 1 000 et 1 500 USD une fois que sa demande de mini-bourse aura été approuvée.

Q~ Puis-je demander la mini-subvention plus d'une fois pendant la durée de ma bourse ?

Non, la mini-subvention n'est attribuée qu'une seule fois et est généralement destinée à soutenir votre étude pilote, sauf dans des circonstances très particulières, à la discrétion du coordinateur du programme.

Q~ Quelle est la durée maximale pendant laquelle un livre/équipement prêté peut rester en ma possession ?

Les prêts de livres peuvent être conservés pour une durée maximale de 18 mois ;

Q~ ; Puis-je emprunter plus d'un livre/équipement à la fois ?

Oui. En tant que boursier, vous pouvez emprunter plus d'un livre/équipement à la fois, en fonction des disponibilités. Pour plus d'informations, consultez le

formulaire sur le prêt de livres/équipements.

Q~ **Comment puis-je obtenir des informations complémentaires ?**

Veillez envoyer toutes vos demandes de renseignements à info@smacon-africa.org.

QUESTIONS FRÉQUEMMENT POSÉES

• **WAMP**

Q~ **Qu'est-ce que WAMP signifie ?**

Partenariat pour les mammifères d'Afrique de l'Ouest

Q~ **Qu'est-ce que le WAMP ?**

Le partenariat pour les mammifères vise à combler le fossé pour les petits mammifères négligés grâce à des collaborations locales/régionales/internationales et au renforcement des capacités de transformation pour la prochaine génération de scientifiques et de défenseurs de l'environnement.

Q~ **Qui sont les partenaires du WAMP ?**

Les partenaires sont des scientifiques en doctorat en début ou en milieu de carrière, qui peuvent superviser des étudiants de troisième cycle recrutés dans le cadre de la bourse sur les mammifères d'Afrique de l'Ouest (West African Mammal Fellowship - WAMFell).

Q~ **Puis-je rejoindre le WAMP ?**

Le WAMP est exclusif aux partenaires invités

Q~ **Comment puis-je obtenir plus d'informations ?**

Veillez envoyer toutes vos demandes à info@smacon-africa.org.